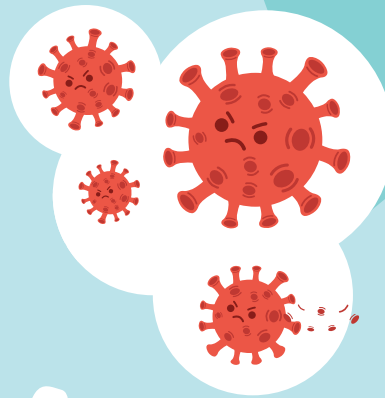
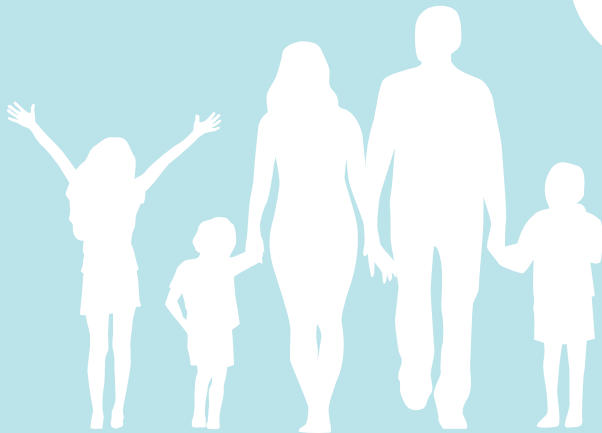


Οδηγός για γονείς/κηδεμόνες

για σωστή και ασφαλή επιστροφή
των παιδιών στα σχολεία

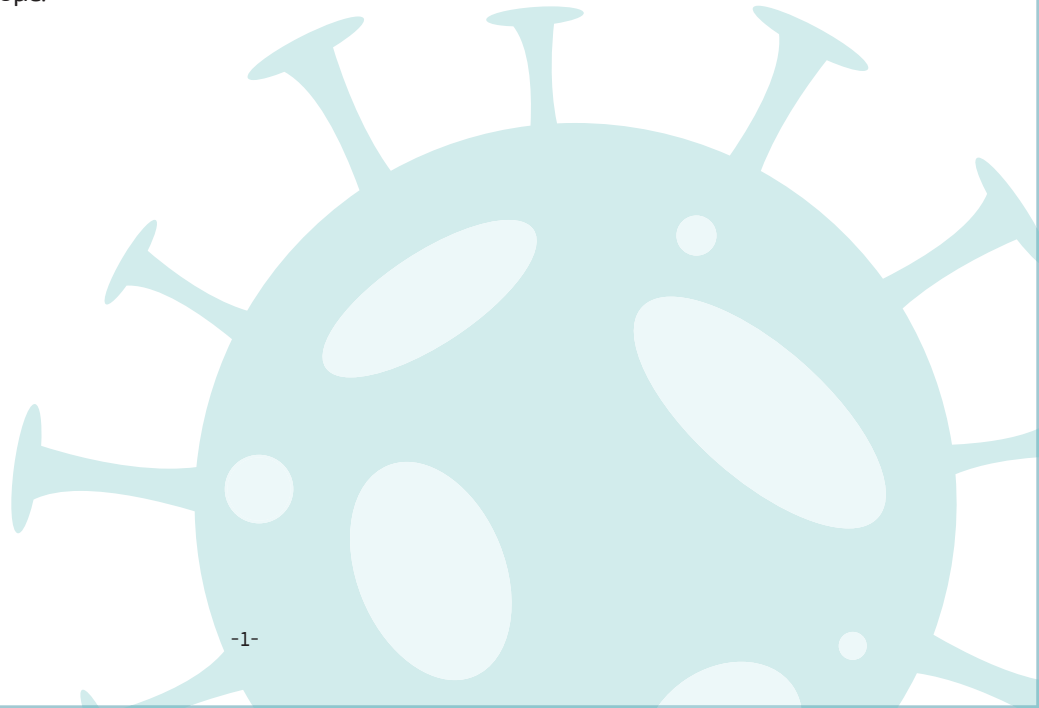


**ΥΠΟΥΡΓΕΙΟ ΠΑΙΔΕΙΑΣ, ΠΟΛΙΤΙΣΜΟΥ
ΑΘΛΗΤΙΣΜΟΥ ΚΑΙ ΝΕΟΛΑΙΑΣ**

Αγαπητοί γονείς και κηδεμόνες,

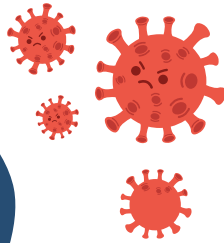
επικοινωνούμε μαζί σας μέσω αυτού του σύντομου ηλεκτρονικού ενημερωτικού εντύπου στο οποίο παρέχονται πληροφορίες που θα βοηθήσουν στις προσπάθειες όλων μας για ασφαλή επιστροφή των παιδιών στα σχολεία.

Η μείωση των κινδύνων από τον COVID-19 στο ελάχιστο δυνατό είναι το μεγάλο στοίχημα που πρέπει να κερδηθεί, και μόνο μαζί μπορούμε να το κερδίσουμε.



COVID-19

Για τη σωστή και ασφαλή επιστροφή στα θρανία, ενθαρρύνετε τα παιδιά να εφαρμόζουν τα μέτρα υγιεινής.



1 Να τηρούν αυστηρά την απόσταση των 2 μέτρων.

2 Να πλένουν συχνά τα χέρια με νερό και σαπούνι για τουλάχιστον 20 δευτερόλεπτα.

3 Να κάνουν χρήση του αλκοολούχου διαλύματος που βρίσκεται στο σχολείο.

4 Να αποφεύγουν την επαφή των χεριών με τα μάτια, τη μύτη και το στόμα.

5 Σε περίπτωση βήχα ή φτερνίσματος, να καλύπτουν τη μύτη και το στόμα με το μανίκι στο ύψος του αγκώνα ή με χαρτομάντηλο, το οποίο θα πετούν αμέσως στον κάδο απορριμμάτων.

6 Να μην χρησιμοποιούν αντικείμενα όπως μολύβια, στυλό, μαρκαδόρους και άλλα προσωπικά αντικείμενα που χρησιμοποιούνται από άλλους και να μην χρησιμοποιούν άλλο εκτός από το δικό τους θρανίο.

7 Να μην χρησιμοποιούν θρανία άλλων παιδιών.

8 Να αποφεύγουν το άγγιγμα επιφανειών αν δεν υπάρχει λόγος.

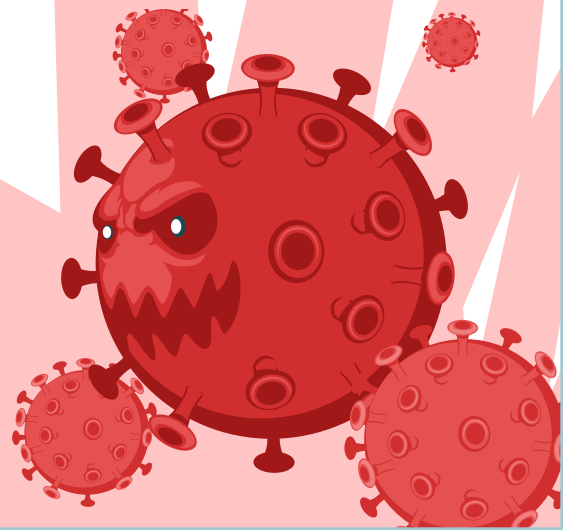
9 Να αποφεύγουν τους εναγκαλισμούς και τη χειραψία.

10 **Να φέρνουν φαγητό και νερό από το σπίτι, αφού τα κυλικεία θα παραμείνουν κλειστά, και τα τρόφιμα που θα μεταφέρουν να μην αλλοιώνονται λόγω καιρικών συνθηκών.**

10 Η χρήση γαντιών και μάσκας δεν επιβάλλεται. Τα παιδιά μπορούν να χρησιμοποιούν προαιρετικά γάντια και μάσκες στο σχολείο.

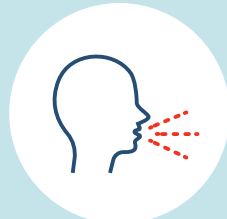
Σε περίπτωση που ένα παιδί παρουσιάσει συμπτώματα κατά τη διάρκεια της παρουσίας του στο σχολείο, θα απομονώνεται σε ειδικό δωμάτιο, θα εφαρμόζεται το Πρωτόκολλο και θα ειδοποιούνται οι Υγειονομικές Υπηρεσίες. Στο σχολείο υπάρχουν ειδικά θερμομέτρα και δυνατότητα θερμομέτρησης, αν χρειαστεί.

Θα ήταν καλό να έχετε το τηλέφωνό σας διαρκώς σε λειτουργία.





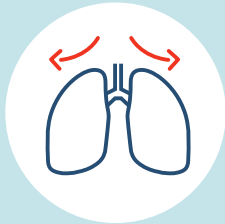
πυρετός



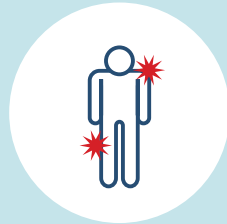
ξηρός βήχας



πονόλαιμος



δυσκολία στην αναπνοή



μυαλγία



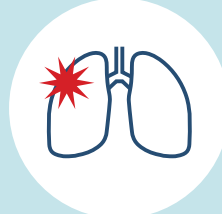
κακουχία/καταβολή



καταρροή, απώλεια
όσφρησης/γέυσης

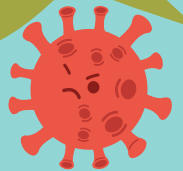


διάρροια/εμετοί



πνευμονία

**Αν τα παιδιά σας
νιώθουν άρρωστα
ή έχουν ύποπτα
συμπτώματα, κρατήστε
τα στο σπίτι!
Επικοινωνήστε αμέσως
με τον/την γιατρό σας
και ενημερώστε το
σχολείο.**



συμπτώματα covid-19

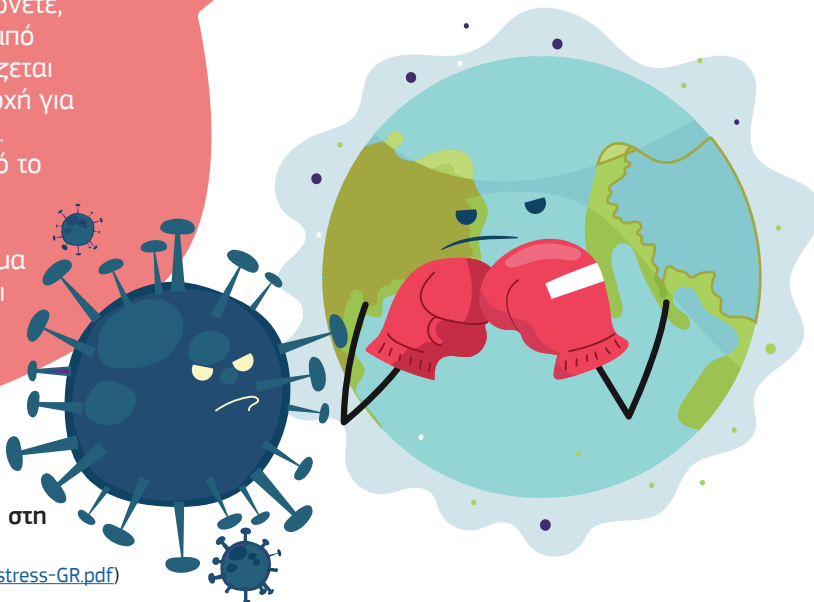
Θα πρέπει να ελέγχετε
συστηματικά τα παιδιά
σας στο σπίτι για τυχόν
συμπτώματα.

Ψυχοκοινωνικοί παράγοντες

Μιλάτε με τα παιδιά σας σε περίπτωση που υπάρχουν στην οικογένεια έκτακτα θλιβερά περιστατικά (θάνατος, σοβαρή ασθένεια) ή για ανησυχίες, άγχος, φόβο που μπορεί να δημιουργούνται από το ευρύτερο κοινωνικό περιβάλλον. Ιδιαίτερη προσοχή να δίνεται για να τα ενημερώνετε, ούτως ώστε να μην επηρεάζονται από παραπληροφόρηση και φήμες. Χρειάζεται επίσης, ειδικά αυτή την περίοδο, προσοχή για τυχόν επιρροές από το Διαδίκτυο. Εάν χρειάζεται, ζητήστε βοήθεια από το σχολείο.

Σε κάθε σχολείο έχουν οριστεί άτομα στα οποία μπορεί να απευθύνεται κάθε παιδί για συζήτηση τέτοιων θεμάτων.

COVID-19



Πώς βοηθάμε τα παιδιά να αντιμετωπίσουν το άγχος στη διάρκεια της επιδημίας του COVID-19.

<https://www.pio.gov.cy/coronavirus/pdf/helping-children-cope-with-stress-GR.pdf>


Επισκέψεις στο σχολείο

Οι επισκέψεις στο σχολείο πρέπει να αποφεύγονται και, εάν είναι απαραίτητο, να τηρούνται πιστά οι διαδικασίες. Στα σχολεία έχουν τοποθετηθεί σημάσεις στο δάπεδο, για να διασφαλίζεται η φυσική αποστασιοποίηση.

Κάθε επισκέπτης/επισκέπτρια πρέπει να φοράει κατάλληλη μάσκα και να απολυμαίνει τα χέρια του/της εισερχόμενος/εισερχόμενη στον χώρο του σχολείου.

Η κάθε σχολική μονάδα θα τηρεί ημερολόγιο επαφών (επισκεπτών/επισκεπτριών και προσωπικού) για τη διευκόλυνση της ιχνηλάτησης σε περίπτωση κρούσματος COVID-19.





Καθαριότητα, υγιεινή και αερισμός χώρων

Οι αίθουσες/χώροι διδασκαλίας και το σχολείο γενικότερα θα καθαρίζονται καθημερινά, ακολουθώντας τις ενδεδειγμένες πρακτικές καθαριότητας του Υπουργείου Υγείας.

Θα γίνεται συστηματικός και επαρκής αερισμός όλων των χώρων στα διαλείμματα και κατά τη διάρκεια του μαθήματος.

Για περαιτέρω ενημέρωσή σας

- 1** Με την έναρξη των μαθημάτων θα γίνει ενημέρωση σχετικά με την επιδημία, τα μέτρα ατομικής προστασίας και τη σημασία τους.
- 2** Θα γίνει εκπαίδευση για τον τρόπο τοποθέτησης/αφαίρεσης/απόρριψης των γαντιών, масκών, γυαλιών προστασίας, τα συμπτώματα COVID-19 και τους τρόπους μετάδοσης.
- 3** **Η χρήση μάσκας και γαντιών είναι προαιρετική.**
- 4** Τα παιδιά θα μπαίνουν στον χώρο του σχολείου από διαφορετικά σημεία. Εξηγήστε στα παιδιά σας ότι πρέπει κατά την είσοδο να τηρούν τα μέτρα ασφάλειας και να υπάρχει η απαιτούμενη σοβαρότητα.
- 5** Κατά τη μετακίνηση θα τηρούνται αυστηρά οι αποστάσεις ασφάλειας, τουλάχιστον ένα μέτρο.
- 6** Τα παιδιά θα πηγαίνουν κατ' ευθείαν στην αίθουσα διδασκαλίας, ώστε να αποφεύγεται ο συνωστισμός.
- 7** Η διδασκαλία θα γίνεται στην τάξη ή σε ανοικτό χώρο.
- 8** Ο/Η εκπαιδευτικός θα βρίσκεται εντός της αίθουσας, εν αναμονή των παιδιών και θα φροντίζει από πριν για το άνοιγμα των παραθύρων.

Για περαιτέρω ενημέρωσή σας

- 9** Στην είσοδο κάθε αίθουσας/χώρου διδασκαλίας θα υπάρχει αλκοολούχο διάλυμα (με περιεκτικότητα αλκοόλης >60%) με το οποίο θα απολυμαίνεται τα χέρια κάθε παιδί, υπό την εποπτεία του/της εκπαιδευτικού.
- 10** Η απόσταση μεταξύ των θρανίων θα είναι τουλάχιστον ένα μέτρο μεταξύ τους και ο χώρος διακίνησης του εκπαιδευτικού θα απέχει δύο τουλάχιστον μέτρα από το πλησιέστερο θρανίο.
- 11** Ο αριθμός των παιδιών στην τάξη δεν θα υπερβαίνει τους δώδεκα.
- 12** Το κάθε παιδί θα έχει το δικό του θρανίο, το οποίο θα χρησιμοποιεί καθημερινά και αποκλειστικά.
- 13** Θα υπάρχουν διαφορετικές ζώνες διαλειμμάτων και δεν θα συμπίπτει μεγάλος αριθμός παιδιών στους εξωτερικούς χώρους. Έχει γίνει διαχωρισμός της αυλής στα σχολεία, ώστε να υπάρχουν ξεχωριστοί χώροι για τις διάφορες ομάδες και κάθε ομάδα να έχει τον δικό της χώρο.
- 14** Με το πέρας του διαλείμματος και την επάνοδο στην αίθουσα/χώρο διδασκαλίας θα γίνεται απολύμανση των χεριών με αντισηπτικό.